

PLA DE RECEPCIÓ I MANIPULACIÓ DE
DEIXALLES PROCEDENTS DELS VAIXELLS
ALS PORTS DEPENDENTS DE L'AUTORITAT
PORTUÀRIA DE VALÈNCIA

**GUIA DE L'USUARI
ANY 2026**

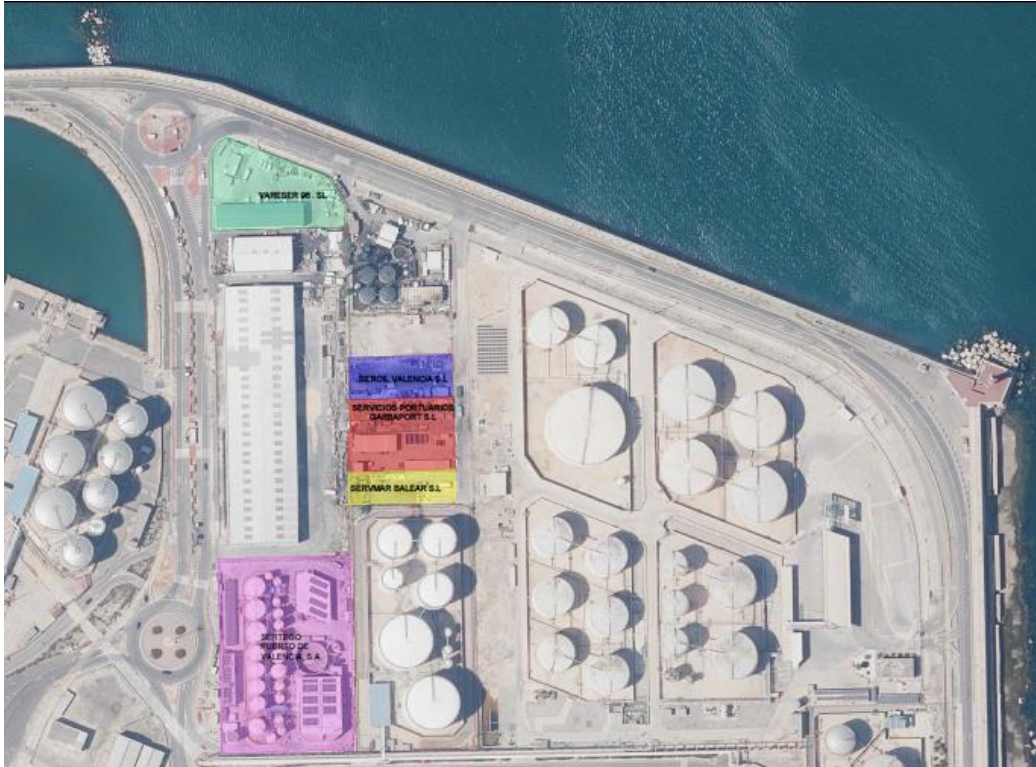
1. Situació de les instal·lacions portuàries receptores

El servei portuari de recepció de deixalles generades pels vaixells regulats pels annexos I, IV, V i VI del Conveni Marpol 73/78 als ports gestionats per l'Autoritat Portuària de València es deixa de forma regular i contínua 24 hores al dia tots els dies de l'any i comprén:

- a) La recollida de deixalles generades pels vaixells.
- b) L'emmagatzemament temporal i classificació, si escau.
- c) El tractament previ, si escau.
- d) El transport fins a una planta de tractament integral.
- e) L'entrega a una planta de tractament integral autoritzada per l'Administració competent.

El servei de recollida indicat en el punt a) es presta al costat del vaixell i els indicats en els punts b), c) i e) poden ser efectuats en:







2. Llistat de deixalles de vaixells que poden ser gestionades als ports dependents de l'Autoritat Portuària de València

En l'actualitat, en els ports gestionats per l'Autoritat Portuària de València hi ha llicències per a prestar el servei portuari de recepció de deixalles generades per vaixells i residus de càrrega, dels tipus de deixalles i residus de càrrega següents:

- Hidrocarburs (annex I del Conveni Marpol 73/78)
- Aigües Brutes (annex IV del Conveni Marpol 73/78)
- Fems (annex V del Conveni Marpol 73/78)
- Contaminació atmosfèrica (annex VI del Conveni Marpol 73/78)
- Residus de càrrega (Annexos I i V)



3. Llistat de punts de contacte, gestors d'instal·lacions i serveis oferits

a) Autoritat Portuària de València

AUTORITAT PORTUÀRIA DE VALÈNCIA

Direcció: Av. Moll del Túria s/n, 46024 València

Telèfon: 963 939 500

Web: www.valenciaport.com

Seu electrònica: www.valenciaportse.gob.es

Correu electrònic per a l'aplicació del Pla: sportuarios@valenciaport.com

b) Annexe I Conveni Marpol

Empresa: SERTEGO SERVICIOS MEDIOAMBIENTALES, S.L.U.

Àmbit geogràfic: Ports de València, Sagunt i Gandia

Direcció: Moll Dic de l'Est s/n – Port de València

Població: 46024 VALÈNCIA

Telèfon: 963678617

Correu electrònic: jcuevas@urbaser.com

Empresa: SERVMAR BALEAR, S.L.

Àmbit geogràfic: Ports de València, Sagunt i Gandia

Direcció: Camí de Sant Carles, s/n

Població: 07015 PALMA DE MALLORCA (Illes Balears)

Telèfon: 971400408

Correu electrònic: jimportas@servmar.es



c) Annexe IV Conveni Marpol

Empresa: SERTEGO SERVICIOS MEDIOAMBIENTALES, S.L.U.
Àmbit geogràfic: Ports de València, Sagunt i Gandia
Direcció: Moll Dic de l'Est s/n – Port de València
Població: 46024 VALÈNCIA
Telèfon: 963678617
Correu electrònic: jcuevas@urbaser.com

Empresa: SERVMAR BALEAR, S.L.
Àmbit geogràfic: Ports de València, Sagunt i Gandia
Direcció: Camí de Sant Carles, s/n
Població: 07015 PALMA DE MALLORCA (Illes Balears)
Telèfon: 971400408
Correu electrònic: jimportas@servmar.es

d) Annexe V Conveni Marpol

Empresa: SERVICIOS PORTUARIOS GARBAPORT, S.L.
Àmbit geogràfic: Ports de València, Sagunt i Gandia
Direcció: Moll Dic de l'Est s/n – Port de València
Població: 46024 VALÈNCIA
Telèfon: 963164177
Correu electrònic: garbaport@economistas.org

Empresa: SEROIL VALENCIA, S.L.
Àmbit geogràfic: Ports de València, Sagunt i Gandia
Direcció: Partida Lloma Llarga, s/n P. Ind. 17 Nau 9
Població: 46119 NÀQUERA (València)
Telèfon: 963604912
Correu electrònic: info@seroil.com



Empresa: SERVMAR BALEAR, S.L.
Àmbit geogràfic: Ports de València, Sagunt i Gandia
Direcció: Camí de Sant Carles, s/n
Població: 07015 PALMA DE MALLORCA (Illes Balears)
Telèfon: 971400408
Correu electrònic: jmportas@servmar.es

e) **Annexe VI Conveni Marpol líquids**

Empresa: SERTEGO SERVICIOS MEDIOAMBIENTALES, S.L.U.
Àmbit geogràfic: Ports de València, Sagunt i Gandia
Direcció: Moll Dic de l'Est s/n – Port de València
Població: 46024 VALÈNCIA
Telèfon: 963678617
Correu electrònic: jcuevas@urbaser.com

f) **Annexe VI Conveni Marpol sòlids**

Empresa: SERVICIOS PORTUARIOS GARBAPORT, S.L.
Àmbit geogràfic: Ports de València, Sagunt i Gandia
Direcció: Moll Dic de l'Est s/n – Port de València
Població: 46024 VALÈNCIA
Telèfon: 963164177
Correu electrònic: garbaport@economistas.org

g) **Residus de càrrega annex I**

Empresa: SERTEGO SERVICIOS MEDIOAMBIENTALES, S.L.U.
Àmbit geogràfic: Ports de València, Sagunt i Gandia
Direcció: Moll Dic de l'Est s/n – Port de València
Població: 46024 VALÈNCIA
Telèfon: 963678617
Correu electrònic: jcuevas@urbaser.com



Empresa: SERVMAR BALEAR, S.L.
Àmbit geogràfic: Ports de València, Sagunt i Gandia
Direcció: Camí de Sant Carles, s/n
Població: 07015 PALMA DE MALLORCA (Illes Balears)
Telèfon: 971400408
Correu electrònic: jimportas@servmar.es

h) Residus de càrrega annex V

Empresa: SERVICIOS PORTUARIOS GARBAPORT, S.L.
Àmbit geogràfic: Ports de València, Sagunt i Gandia
Direcció: Moll Dic de l'Est s/n – Port de València
Població: 46024 VALÈNCIA
Telèfon: 963164177
Correu electrònic: garbaport@economistas.org

i) Terminals

D'acord amb el que estableix l'article 63 del text refós de la Llei de ports de l'Estat i de la marina mercant, les refineries de petroli, factories químiques i petroquímiques, les instal·lacions per a l'emmagatzemament i distribució de productes químics i petroquímics i instal·lacions per al proveïment de combustibles líquids que posseïsquen terminals de càrrega o descàrrega d'hidrocarburs en zones portuàries, les característiques de les quals així ho justifiquen, així com les drassanes i instal·lacions de reparació naval o de desballestament, hauran de disposar, als voltants dels terminals i molls, de servei de recepció dels residus de càrrega i de les aigües de llast dels vaixells amb destinació a les instal·lacions esmentades, regulats per l'annex I, així com de servei de recepció dels residus de càrrega dels vaixells amb destinació a les instal·lacions esmentades, regulats per l'annex II.



Referent a això, hi ha tres terminals als ports gestionats per l'Autoritat Portuària de València que per les seues característiques disposen de pla de recepció de residus de càrrega:

- TERMINALES PORTUARIAS SL, al port de València
- GALP ENERGÍA ESPAÑA SAU, al port de València
- FERTIBERIA SA, al port de Sagunt

j) Instal·lacions pesqueres i nauticoesportives

Als ports gestionats per l'Autoritat Portuària de València hi ha 2 instal·lacions pesqueres i 4 instal·lacions nauticoesportives que gestionen les deixalles Marpol de les embarcacions usuàries:

- Confraria de pescadors de Gandia. Recinte Portuari, S/N, Gandia. 962 842 919
- Confraria de pescadors de València. Moll Ponent, S/N, València. 963 671 900.
- Marina Port València. Edf. Auxiliars, 2 Av. Moll Túria, S/N València. 960 302 690.
- Reial Club Nàutic de València. Camí Canal 91, València. 963 679 011.
- València Mar. Camí Canal 91, ampliació RCNV, València. 647 356 951.
- Reial Club Nàutic de Gandia. Passeig Marítim de Neptú, 2, Gandia. 963 812 009.



4. Descripció dels procediments de recepció de deixalles

En el present apartat es descriuen els procediments d'entrega i recepció de les deixalles generades pels vaixells que figuren de forma detallada en el punt 5 del "PLA DE RECEPCIÓ I MANIPULACIÓ DE DEIXALLES PROCEDENTS DELS VAIXELLS ALS PORTS DEPENDENTS DE L'AUTORITAT PORTUÀRIA DE VALÈNCIA".

4.1. Disponibilitat del servei

El servei de recepció de deixalles dels annexos I, IV, V i VI del Conveni Marpol, es prestarà a les zones de servei dels ports gestionats per l'Autoritat Portuària de València, durant les 24 hores del dia tots els dies de l'any.

El servei de recollida de residus de càrrega dels annexos I, II i V del Conveni Marpol, es prestarà a les zones de servei dels ports gestionats per l'Autoritat Portuària de València, durant les 24 hores del dia tots els dies de l'any.

4.2. Obligtorietat

El servei de recepció de deixalles generades pels vaixells serà d'ús obligatori, llevat dels supòsits previstos en la normativa aplicable. Sense perjudi de l'anterior, el servei de recepció de deixalles generades per vaixells es prestarà a sol·licitud dels usuaris.

4.3. Sol·licitud del servei

El vaixell a través del seu capità, armador o consignatari és qui realitza la petició de servei.

L'empresa prestadora podrà rebre la sol·licitud del servei de recollida de deixalles per dos procediments:

- A.** Del capità del vaixell o armador, via telèfon, fax o transmissió electrònica de dades. A la sol·licitud es detallarà:
- Tipus i quantitat de la deixalla per entregar
 - Lloc d'atracada
 - Hora estimada d'arribada
 - Hora estimada d'eixida
 - Limitacions o particularitats del servei.
- B.** Del consignatari, a través de l'Autoritat Portuària de València, via transmissió electrònica de dades mitjançant els procediments establits.



4.4. Recepció de les deixalles generades pels vaixells

Una vegada confirmada la sol·licitud del servei, les empreses prestadores disposaran dels mitjans i materials necessaris per a prestar el servei de recepció de les deixalles del vaixell, bé siga a la superfície mitjançant gavarres (medi actualment no disponible), bé siga al costat del vaixell mitjançant camió o cisterna.

El correcte funcionament del procés serà controlat pel personal de l'empresa prestadora del servei mantenint informat el capità del vaixell dels ritmes de descàrrega o de qualsevol incidència que es produïska. Si l'empresa prestadora observara deficiències en els mitjans o operativa del vaixell que incomplisquen la normativa mediambiental aplicable, notificarà l'anterior a l'Autoritat Portuària i a la Capitania Marítima amb la finalitat que esta última adopte en el seu cas, les mesures oportunes de control, o d'inspecció del vaixell. També haurà de notificar les diferències entre la quantitat sol·licitada d'entrega de deixalles pel capità del vaixell o el seu representant i l'efectuada realment.

Finalitzada l'operació d'entrega, el prestador del servei expedix els certificats Marpol, a petició dels vaixells i sense cap cost addicional, segons el model recollit a l'annex III del Reial decret 128/2022, de 15 de febrer, sobre instal·lacions portuàries receptores de deixalles de vaixells.

Mitjançant camió

1. De manera general, el conductor del vehicle es dirigirà directament al punt de prestació del servei. La circulació per l'interior del port la realitzarà ininterrompudament, sense parades ni estacionaments fora del punt previst per a donar el servei.
2. A l'hora que s'haja determinat per a l'inici de la prestació del servei, el camió efectuarà les maniobres necessàries a fi d'ocupar la zona del moll al costat del vaixell sol·licitador.
3. En totes les operacions es disposarà del material adequat per a previndre i recollir qualsevol abocament o vessament que poguera produir-se durant la descàrrega.
4. Abans de començar la recepció, el prestador s'assegurarà que hi ha una comunicació permanent amb el vaixell i es mantindrà durant el desenrotllament de tota l'operació, i informarà el vaixell del procediment de realització de l'operació de descàrrega.
5. No es portarà a terme l'operativa de recollida de deixalles, en els casos concrets següents:
 - a) A vaixells escorats o amb condicions d'estabilitat, flotabilitat o francbord compromeses. Llevat d'autorització expressa de l'Autoritat Portuària de València a l'empresa prestadora del servei.
 - b) A vaixells que no estiguen amarrats fermament al moll.
6. Amb deixalles de l'annex I del Conveni Marpol, el titular de la llicència no portarà a terme la



prestació del servei, sí abans de començar les operacions de descàrrega, per les informacions facilitades pel capità del vaixell, l'empresa estibadora, l'empresa concessionària, l'empresa propietària de les instal·lacions, o el Centre de Coordinació de Serveis o entitat que realitze les seues funcions, comprova que la descàrrega es realitzarà en algun dels casos concrets descrits a continuació:

- a) A menys de 100 metres de qualsevol vaixell que opere amb mercaderies perilloses a granel de la Classe 3 (líquids inflamables), mentre este es trobe realitzant operacions de càrrega o descàrrega.
 - b) A menys de 50 metres de qualsevol vaixell que opere amb nitrat amònic a granel, mentre este es trobe realitzant operacions de càrrega o descàrrega.
 - c) A vaixells que realitzen operacions amb mercaderies perilloses de la Classe 1 (Explosius), mentre estes duren.
 - d) A vaixells que transporten mercaderies perilloses a granel de les Classes 2, 3, 4 i 5; mentre estos estiguen fent les operacions de càrrega o descàrrega. L'operació de recollida es podrà realitzar una vegada finalitzades les operacions de càrrega o descàrrega, i sempre que el moll estiga net de qualsevol resta de mercaderia, especialment fertilitzants, i es troben tancats els cellers o desconnectats els col·lectors -en el cas que romanguen les classes esmentades de mercaderia a bord-.
 - e) A vaixells que estiguen efectuant operacions de càrrega, descàrrega o reparacions que produïsquen o puguen produir focus d'ignició, o realitzen qualsevol altra operació que puga produir flama o calor.
7. El conductor del vehicle i els altres integrants del servei, abans de procedir a la recepció de les deixalles líquides, hauran de dur a terme, les normes mínimes de seguretat següents en l'operació:
- a) Acotació de la zona d'operacions de manera visible (mitjançant tanques, encintats, senyalització, etc.), guardant una distància mínima de 4 metres respecte a altres vehicles o maquinària circulant als voltants.
 - b) Col·locació de cartells amb indicació de prohibició de fumar, d'existència de llums amb flama nua i de qualsevol font d'ignició, només en el cas de deixalles de l'annex I del Conveni Marpol.
 - c) Quan el procediment així ho establisca, notificació al Centre de Coordinació de Serveis de l'Autoritat Portuària de València, o entitat que faça les seues funcions (tel.: 900 85 95 73; 96 393 95 73) en el moment d'iniciació (abans de la connexió). També s'haurà de comunicar el moment d'acabament (després de la retirada dels equips).
8. La recepció de deixalles líquides, i especialment per a les deixalles de l'annex I del Conveni Marpol, es farà seguint les mesures preventives especials següents:
- a) La descàrrega es realitzarà generalment utilitzant els mitjans de bombatge del vaixell. En el cas que estos no estigueren disponibles o el règim de descàrrega fora inferior al requerit, es podran utilitzar els mitjans de bombatge del prestador, prèvia petició per part del consignatari i/o capità del vaixell.
 - b) La pressió màxima de bombatge durant les operacions vindrà donada per la pressió "de treball" determinada en l'especificació de la mànega flexible utilitzada, mai per la "de ruptura".
 - c) En el cas que el vaixell pretenga utilitzar pressions superiors a la indicada, s'utilitzarà un reductor de pressió amb el seu corresponent manòmetre incorporat, a fi d'assegurar el



- compliment del punt anterior.
- d) La mànega flexible haurà d'estar homologada i haurà de trobar-se al dia quant a les revisions periòdiques.
 - e) S'haurà de disposar de prou longitud de mànega de connexió per a tractar que el vehicle es trobe fora de l'abast de qualsevol càrrega suspesa. El vehicle estarà frenat durant l'operació.
 - f) L'entroncament de la mànega flexible a la brida estarà homologat per a suportar una pressió superior a la de ruptura de la mànega. Tal connexió estarà conformada d'acord a l'homologació quant a nombre d'anells de rebava, superfície de rugositat i nombre de casquets o abraçadores, o qualssevol altres elements que garantisquen la impossibilitat de fuga de la mànega flexible davant de pressions inferiors a la de ruptura de la mànega.
 - g) Es disposarà al vehicle de la barrera i dels altres materials absorbents a fi de contindre qualsevol abocament que poguera produir-se de forma accidental.
 - h) Es tindrà preparada la resta del material i equips necessaris per a la recollida de possibles abocaments accidentals.
 - i) Abans de començar l'operació s'assegurarà una comunicació permanent amb el vaixell i s'informarà el mateix del procediment de camp clos i neteja per realitzar de forma immediata en cas d'abocament.
 - j) Es paralarà la descàrrega i es comunicarà al capità del vaixell, en el supòsit que els embornals del vaixell no es troben tapats convenientment.
 - k) Començada la descàrrega es realitzarà una inspecció amb la finalitat de comprovar que no hi ha pèrdues. En cas necessari, es pararan les operacions immediatament, fins a l'esmena total dels defectes abans de reprendre la descàrrega.
 - l) Durant la descàrrega permanentment hi haurà personal del camió cisterna controlant la inexistència de pèrdues i el nivell d'ompliment de la cisterna o tanc, que avisaran amb temps suficient el vaixell quan els nivells d'ompliment aconsellen disminuir el cabal i/o parar el bombatge. En cap cas no es procedirà a tancar la vàlvula d'aspiració per part del camió.
 - m) Acabada la descàrrega i tancada la vàlvula de descàrrega del vaixell, es desconnectarà d'este la mànega flexible i es mantindrà oberta la vàlvula d'aspiració del camió per a assegurar un correcte drenat de la mànega.
 - n) Simultàniament, es procedirà a tancar l'extrem de la mànega del vaixell amb un tap a mida i de material resistent als hidrocarburs, embolicant tot el conjunt de l'extrem de la mànega tapat amb material secant. El conjunt esmentat s'introduirà al seu torn en una bossa de plàstic resistent i que proporcione un tancament hermètic.
 - o) Una vegada duta a terme l'aspiració des d'una presa situada a la part inferior de la cisterna, el drenat de la mànega es durà a terme per mitjà de la bomba d'aspiració.
 - p) L'extrem de la mànega flexible a bord del vaixell es baixarà del mateix sense desconnectar l'extrem oposat de la cisterna del camió.
 - q) Si es produïren fugues o vessaments, s'haurà de parar immediatament el transvasament de les deixalles.
 - r) En el cas que es produïska un abocament, haurà de ser comunicat a l'Autoritat Portuària. En el cas que l'abocament no puga ser controlat de forma immediata ni eliminat amb els mitjans que disposa el prestador *in situ*, s'avisarà immediatament el Centre de Coordinació de Serveis de l'Autoritat Portuària de València, o entitat que faça les seues funcions, a fi que s'adopten les mesures oportunes d'acord amb el Pla de Contingències per Contaminació.

9. La recepció de deixalles sòlids es realitzarà seguint les mesures preventives especials següents:
- El servei es prestarà mitjançant la col·locació de contenidors tancats a prop del vaixell que ho haja sol·licitat i sempre d'acord amb les indicacions del cap d'operacions de l'empresa estibadora que faça l'operació, el qual quedarà facultat per a canviar la posició del contenidor per necessitats de l'operació portuària.
 - Durant la descàrrega i el transport de les deixalles es prendran totes les precaucions necessàries per a evitar que es puguen produir pèrdues de deixalles que puguen caure a l'aigua o al moll.
 - Els camions i contenidors han de tancar-se o cobrir-se de manera que no es puga desprendre part del seu contingut.
 - No es podrà situar un contenidor carregat parcialment amb deixalles d'un vaixell en un altre sense que prèviament haja sigut buidat en la seua totalitat.
 - En el cas que durant la prestació del servei es produïren incidents que aconsellaren la retirada o el canvi del contenidor (pudors, filtracions, etc.) durant l'estada del vaixell, el prestador del servei realitzarà el canvi de contenidor, sense cap contraprestació econòmica, quan així ho sol·licite l'Autoritat Portuària de Valencia.
 - En cas d'ompliment del contenidor abans de l'eixida del vaixell, l'empresa prestadora del servei haurà de procedir a la seua retirada i consultar el capità del vaixell sobre la necessitat d'ubicació d'un nou contenidor.
 - Si com a conseqüència d'una falta de retirada del contenidor del moll, este quedara ple i part de les deixalles es dispersaran pel moll, o per falta de nivell cívic dels usuaris es produïra una extensió de fem al moll, el prestador del servei estarà obligat a recollir i netejar les restes de deixalles que hagen pogut ser escampats accidentalment o intencionadament. En cas de no fer-ho, este servei podrà ser realitzat per l'Autoritat Portuària de Valencia i posteriorment facturat al prestador, excepte en el cas que, segons el parer d'esta, es poguera constatar mala intenció de tercers en l'abocament.
 - L'empresa prestadora haurà de procedir a la retirada del contenidor tancat una vegada haja acabat l'operació de recollida de deixalles sòlids del vaixell i que normalment coincidirà amb l'abandonament per part del vaixell del lloc d'atracada.
 - En tot cas, es considerarà finalitzat el servei i es procedirà a la retirada del contenidor, quan es produïska l'abandonament de l'atracada per part del vaixell.
 - Els camions estaran proveïts del material contemplat per a la recollida de qualsevol material que puga caure durant la descàrrega i el transport, així com la neteja del terra que puga veure's afectat. Qualsevol deixalla que caiga haurà de ser recollida pel prestador i la zona netejada.
 - Una vegada finalitzada la descàrrega, es procedirà per part del personal que haja fet el servei, a comprovar que no hi ha deixalles o abocaments o vessaments xicotets, a la zona de prestació del servei.
 - En relació amb les deixalles de l'annex V del Conveni Marpol:
 - L'empresa prestadora haurà de realitzar les operacions de recollida, transport i tractament de deixalles de cuina que contenen productes d'origen animal dels vaixells procedents de països extracomunitaris, per tal de complir els requisits que exigisquen el Reglament 1069/2009 (EC), el Reglament (UE) 142/2011, el Reial decret 1481/2001 i el Reial decret 1528/2012, que requerixen l'aplicació d'una sèrie de mesures especials.

- ii. L'empresa prestadora ha de disposar dels mitjans adequats i organitzar la realització de les operacions en la forma adequada per garantir la recollida selectiva de les deixalles segons els tipus que es recullen en el quadre de l'annex II del Reial decret 1381/2002, modificat pel Reial decret 1084/2009, així com l'establert en la Regla 6 de les Directrius per a la implantació de l'annex V del Conveni Marpol 73/78:
- Orgàniques: restes d'aliments (separant els procedents de vaixells en viatge internacional).
 - Deixalles relacionades amb la càrrega.
 - Plàstics.
 - D'altres.

4.5. Recollida dels residus de càrrega

Les terminals de manipulació de mercaderies ubicades als ports gestionats per l'Autoritat Portuària de Valencia han de recollir els residus de càrrega que es generen com a conseqüència de la seua activitat.

La recollida dels residus de càrrega s'efectuarà per cada una de les terminals conforme als seus procediments d'organització del treball de manipulació de mercaderies observant en tot moment tota la normativa vigent.

Les recollides de residus esmentades podran ser realitzades bé per gestió directa de cada una de les terminals, bé mitjançant subcontractació amb empreses amb llicència atorgada per l'Autoritat Portuària.

En el cas de les terminals a què es referix l'article 63.3 del TRLPEMM, se sotmetran a l'establert en el Pla de Recepció de la terminal.



5. Sistema de recuperació de costos

D'acord amb el que disposa l'article 18 del Reial decret 128/2022, de 15 de febrer, sobre instal·lacions portuàries receptores de deixalles de vaixells, els costos del servei de recepció de les deixalles de vaixells, exclosos els residus de càrrega, als ports gestionats per l'Autoritat Portuària de Valencia seran sufragats mitjançant el pagament de tarifes per part dels vaixells, d'acord amb el que disposa la legislació específica.

a) Tarifa indirecta per abonar a l'Autoritat Portuària

En aplicació de l'article 132 del text refós de la Llei de ports de l'Estat i de la marina mercant, aprovat pel Reial decret legislatiu 2/2011, de 5 de setembre, l'Autoritat Portuària de Valencia, amb la finalitat de reduir els abocaments al mar de les deixalles generades pels vaixells, cobra una tarifa fixa als vaixells que atraquen, en cada escala al port, facen o no ús del servei de recepció de deixalles. La tarifa esmentada, que es determinarà en funció de les unitats d'arqueig brut (GT) del vaixell i, addicionalment, en el cas de vaixells de passatge, del nombre de persones a bord i dona dret a descarregar per mitjans de recollida terrestre a la Zona I del port, sense cost addicional, durant els set primers dies de l'escala, totes les deixalles dels annexos I i V del Conveni Marpol 73/78.

Si la recollida es fa per mitjans marins o té lloc a la Zona II del port, la tarifa fixa serà un 25% superior a l'establida per a la Zona I.

Per les descàrregues corresponents a les deixalles dels annexos IV i VI, així com per les realitzades després del setè dia de l'escala, els vaixells abonaran directament al prestador del servei la tarifa que corresponga pels volums recollits.

Els prestadors del servei podran convindre amb els seus usuaris, al seu càrrec, descomptes comercials sobre la tarifa, en funció, entre altres, dels tipus i volums anuals de les deixalles entregades.

La tarifa fixa per aplicar a un vaixell en cada escala en un port serà la següent:



Tarifa = quantia bàsica (R1) X els següents coeficients.	
GT vaixell	Coeficients
Entre 0 i 2.500	R1 X 1,5
Entre 2.501 i 25.000	GT X 0,0006
Entre 25.001 i 100.000	(GT X 0,00012) + 12
Més de 100.000	R1 X 24

En el cas dels vaixells de passatge, tals com ferris, ropax i creuers, a l'anterior tarifa s'addicionarà la resultant del producte de la quantia bàsica (R2) pel nombre de persones a bord del vaixell que figura en la Declaració Única d'Escala, a l'efecte de la qual computaran tant els passatgers com la tripulació.

Vaixells de passatge; ferris, ropax i creuers
Tarifa = Tarifa de recepció de deixalles + Vaixells de Passatge
R2 X (Passatgers + tripulants)

El valor de la quantia bàsica (R1) s'establix en 80 euros, llevat de per als vaixells de passatge, que serà de 75 euros, i el de la quantia bàsica (R2) en 0,25 euros, per a totes les Autoritats Portuàries. Els valors esmentats podran ser revisats en la Llei de pressupostos generals de l'Estat o en una altra que, si escau, s'aprove a este efecte, en funció de l'evolució dels costos del servei en el sistema portuari.

Quantia bàsica	
R1	80 €
R1 (passatge)	75 €
R2	0,25 €

El pagament de la tarifa fixa de recepció de deixalles generades per vaixells és obligatòria per a tots els vaixells en cada escala que realitzen al port, amb un màxim d'una vegada cada set dies, amb l'excepció de les bonificacions i exempcions que recullen els apartats 10 i 11 de l'art. 132 del TRLPEMM que se citen a continuació. Esta tarifa serà exigible als subjectes passius de la taxa del vaixell en les condicions establides per a la taxa esmentada.

10. S'aplicaran les bonificacions següents a la tarifa fixa de recepció de deixalles generades per vaixells:



Bonificacions	
Concepte	Bonificació
<p>a) Quan el vaixell dispose d'un certificat de l'Administració Marítima en què es faça constar que, per la gestió mediambiental del vaixell, pel seu disseny, equips disponibles o condicions d'explotació, es generen quantitats reduïdes de les deixalles corresponents. En el cas dels vaixells de passatge, el certificat distingirà entre les deixalles de l'annex I i de l'annex V, de manera que s'aplicarà la bonificació a la part de la tarifa fixa associada a la quantia bàsica R1 (annex I) i/o R2 (annex V), respectivament, en funció dels certificats obtinguts.</p>	20 %
<p>b) Quan el vaixell que en una escala no efectua descàrrega de deixalles de l'annex I acredita davant de l'Autoritat Portuària mitjançant un certificat expedit per l'Administració Marítima, el lliurament de les deixalles de l'annex esmentat, així com el pagament de les tarifes corresponents a l'últim port on haja efectuat escala, sempre que es garantisca la recollida de totes les deixalles d'este tipus al port esmentat, que no s'haja superat la capacitat d'emmagatzemament del mateix des de l'escala anterior i que tampoc no es vaja a superar fins a la pròxima escala. En el cas dels vaixells de passatge, esta bonificació s'aplicarà únicament a la part de la tarifa fixa associada a la quantia bàsica R1.</p>	50 %
<p>c) Els vaixells que operen en trànsit regular amb escales freqüents i regulars, particularment els dedicats a línies de transport marítim de curta distància, quan davant de l'Autoritat Portuària s'acredite, mitjançant certificat expedit per l'Administració Marítima, l'existència d'un pla que assegure l'entrega de deixalles generades pels vaixells dels annexos I i V, així com el pagament de les tarifes corresponents en algun dels ports situats en la ruta del vaixell, i que garantisca la recollida de totes les seues deixalles quan el vaixell faça escala al port esmentat de manera que en cap dels seus viatges no se supere la capacitat d'emmagatzemament de cada tipus de deixalles: $100 \times [1 - (0,30/(n-1))]$ per cent; n és el nombre mitjà de ports diferents en els quals la línia marítima fa escala per cada període de set dies i sempre que n siga igual o major que 2. En tot cas, els vaixells esmentats pagaran la tarifa que els corresponga, a cada port que escalen, com a màxim una vegada cada set dies, de manera que correspondrà l'import total de la tarifa fixa si s'ha fet descàrrega en eixe període. En el cas dels vaixells de passatge, el certificat distingirà l'existència d'un pla corresponent a les deixalles de l'annex I i de l'annex V, de manera que s'aplicarà la bonificació a la part de la tarifa fixa associada a la quantia bàsica R1 (annex I) i/o R2 (annex V), respectivament, als ports en els quals no es produïska la descàrrega de la deixalla corresponent.</p>	1 vegada cada 7 dies
<p>En el supòsit c), quan el vaixell tinga un pla que únicament assegure l'entrega de deixalles sòlids de l'annex V del Conveni Marpol 73/78, la bonificació serà la tercera part de la que li correspon d'acord amb el disposat en el supòsit esmentat. Si el vaixell és de passatge, la bonificació s'aplicarà sobre la tercera part de la tarifa fixa que correspon a la quantia bàsica R 1 i sobre el cent per cent de la tarifa fixa que correspon a la quantia bàsica R2.</p>	1/3 part
<p>En cas que el vaixell tinga un pla que només assegure l'entrega de deixalles líquides de l'annex I, la bonificació serà de les dues terceres parts. Si el vaixell és de passatge, la bonificació s'aplicarà sobre les dues terceres parts de la tarifa fixa que correspon a la quantia bàsica R1, sense que s'aplique cap bonificació sobre la part de la tarifa fixa que correspon a la quantia bàsica R2.</p>	2/3 parts

11. Estaran exempts del pagament de la tarifa fixa de recepció de deixalles generades per vaixells, sense perjudici que satisfacen directament al prestador del servei les quantitats corresponents als volums de deixalles que realment entreguen:



Vaixells exempts del pagament de la tarifa

a) Els vaixells de guerra, unitats navals auxiliars i altres vaixells que, per ser propietat d'un Estat de la Unió Europea o estar al seu servei, només presten serveis governamentals de caràcter no comercial.

b) Els vaixells i embarcacions al servei de l'Autoritat Portuària o associades a la realització d'obres a la zona del servei del port, les embarcacions al servei de les Administracions públiques que tinguen base al port, així com que formen part d'un servei portuari, les dedicades al trànsit interior i els destinats a l'avituallament i a l'aprovisionament de vaixells, sempre que s'acredite davant de l'Autoritat Portuària, mitjançant un certificat expedit per l'Administració marítima, l'existència d'un pla que assegure l'entrega periòdica de deixalles i residus generats pel vaixell, acceptat per un dels prestadors del servei; i han de justificar-se trimestralment les entregues realitzades.

c) Els vaixells o embarcacions de pesca fresca. En este supòsit, l'Autoritat Portuària haurà de subscriure un conveni amb les confraries de pescadors a fi d'establir un pla que assegure l'entrega periòdica de deixalles i residus generats pel vaixell o embarcació, acceptat per un dels prestadors del servei; i s'han de justificar trimestralment les entregues realitzades.

d) Les embarcacions esportives o d'esbargiment autoritzades per a un màxim de 12 passatgers. En este suposat, l'Autoritat Portuària haurà de subscriure un conveni amb els operadors de les dàrsenes o les instal·lacions nauticoesportives a fi d'establir un pla que assegure l'entrega periòdic de deixalles i residus generats pel vaixell o embarcació, acceptat per un dels prestadors del servei, havent de justificar-se trimestralment les entregues realitzades.

e) Els vaixells que fondegen en zones geogràfiques que no hagen necessitat la realització d'obres de millora i la instal·lació d'equips per a possibilitar el fondeig.

f) Vaixells inactius i vaixells a la superfície en construcció, gran reparació, transformació o desballestament.

12. En els casos contemplats en els apartats anteriors, no es tindran en consideració els plans en els quals intervinguen instal·lacions portuàries receptores situades en ports extracomunitaris i que no figuren als llistats actualitzats d'Instal·lacions de Recepció de l'Organització Marítima Internacional (OMI), ni tampoc les descàrregues efectuades a les instal·lacions esmentades.

b) Tarifes per abonar l'empresa prestadora del servei

Per les descàrregues corresponents a les deixalles dels annexos IV i VI del Conveni Marpol, així com de les corresponents als annexos I i V del Conveni Marpol, realitzades després del seté dia d'escala o les procedents de vaixells exempts del pagament de tarifa fixa, els vaixells abonaran directament al prestador del servei la tarifa que corresponga pel servei prestat.

A continuació, es transcriuen les tarifes màximes fixades al Plec de prescripcions particulars del servei portuari de recepció de deixalles generades per vaixells i residus de càrrega publicades al portal web de l'Autoritat Portuària de València.



TARIFES MÀXIMES

SERVEI PORTUARI DE RECEPCIÓ DE DEIXALLES GENERADES PER VAIXELLS I RESIDUS DE CÀRREGA, REGULATS ALS ANNEXOS DEL CONVENI MARPOL 73/78. ÀMBIT D'APLICACIÓ: PORTS DE VALÈNCIA, SAGUNT I GANDIA.

Data d'entrada en vigor: 9 d'agost de 2023

Normativa aplicable: *Prescripció 20a de la Resolució de 14 de juliol de 2023, de l'Autoritat Portuària de València, per la qual es publica l'aprovació del Plec de prescripcions particulars del servei portuari de recepció de deixalles generades per vaixells i residus de càrrega.* BOE núm. 188 del 8 d'agost de 2023: [Disposició 18180 del BOE núm. 188 de 2023 \(valenciaport.com\)](#)

Tarifes màximes per a cada una de les tipologies de deixalles i residus de càrrega per abonar pel vaixell als prestadors:

- a) Tarifa màxima pels serveis de recepció de deixalles generades per vaixells corresponents a l'annex I del Conveni Marpol:

Tarifa màxima deixalles Marpol I
31,05 €/m³

Per l'ús d'equips de bombatge de l'empresa prestadora:
1a hora de bombatge: 120,20 €
2a hora de bombatge, i següents: 60,10 €/h

- b) Tarifa màxima pels serveis de recepció de deixalles generades per vaixells corresponents a l'annex IV del Conveni Marpol:

Tarifa màxima deixalles Marpol IV
45,00 €/m³

Per l'ús d'equips de bombatge de l'empresa prestadora:
- 1a hora de bombatge: 120,20 €
- 2a hora de bombatge, i següents: 60,10 €/h



- c) Tarifa màxima pels serveis de recepció de deixalles generades per vaixells corresponents a l'annex V del Conveni Marpol:

<p>Tarifa recepció deixalles Marpol V</p> <p>46,00 €/m³</p>

Mínim de facturació per servei:

- 4 m3 per a residus no Sandach.
- 1 m3 per a residus Sandach, no acumulable a l'anterior.
- D'acord amb l'article 18.4 del Reial decret 128/2022, de 15 de febrer, la naturalesa perillosa de les deixalles pot motivar l'aplicació de tarifes diferenciades als vaixells, de manera que els llindars màxims admissibles de descàrrega de residus perillosos siguen per abonar pels vaixells en cas de superar-se:

DEIXALLES	LLINDAR (m3)
Bateries seques	0,05
Piles	0,01
Llums i bombetes utilitzades, fluorescents i compactes	0,1
Embalatges i envasos buits contaminats per químics	1
Bidons d'oli buits	1
Bidons i llandes de pintura buides	1
Pintures i vernissos (líquid)	0,1
Medicines i residus hospitalaris	0,25
Filtres d'oli	0,1
Draps contaminats	0,25
Absorbents contaminats per substàncies nocives	0,25
Residus electrònics	0,5
Tòner	0,1

Esta taula de llindars màxims podrà ser objecte d'actualització després de l'entrada en vigor del sistema tarifari resultant de l'aplicació del Reial decret 128/2022, de 15 de febrer

- d) Tarifa màxima pels serveis de recepció de deixalles generades per vaixells corresponents a l'annex VI del Conveni Marpol:

<p>Tarifa màxima deixalles Marpol VI</p> <p>Sòlid: 290,00 €/m³</p> <p>Líquid: 60,00 €/m³</p>

Mínim de facturació per a cada servei de recepció de deixalles Marpol VI, en estat sòlid: 1 m³.

- e) Tarifa màxima pels serveis de recepció de residus de càrrega corresponents a l'annex I del Conveni Marpol:

Tarifa màxima residus de càrrega Marpol I

No inflamables (punt inflamació > 60°): 31,05 €/m³

Inflamables (punt inflamació < 60°): 60,00 €/m³

- f) Tarifa màxima pels serveis de recepció de residus de càrrega corresponents a l'annex II del Conveni Marpol:

Tarifa màxima residus de càrrega Marpol II

A data d'aprovació del present Plec, als ports de l'APV no es produïxen descàrregues de residus de càrrega de l'annex II del Conveni Marpol

- g) Tarifa màxima pels serveis de recepció de residus de càrrega corresponents a l'annex V del Conveni Marpol:

Tarifa màxima residus de càrrega Marpol V

74,25 €/m³

Tarifes per abonar per l'Autoritat Portuària als prestadors en concepte de recepció de les deixalles inclosos dins de l'abast de la tarifa fixa o indirecta que abonen els vaixells.

- a) Tarifa per abonar al prestador pels serveis de recepció de deixalles generades per vaixells corresponents a l'annex I del Conveni Marpol:

Tarifa recepció deixalles Marpol I

31,05 €/m³

No s'aplicarà recàrrec per bombatge en les tarifes per abonar per l'APV al prestador, ja que el recàrrec per bombatge haurà d'anar a càrrec del vaixell.

- b) Tarifa per abonar al prestador pels serveis de recepció de deixalles generades per vaixells corresponents a l'annex V del Conveni Marpol:

Tarifa recepció deixalles Marpol V

46,00 €/m³

per als serveis amb caràcter general

54,00 €/m³

*per a aquelles recollides de deixalles valoritzables
 segregades, certificades conforme a la prescripció
 15.c.4.d.iv*

Mínim de facturació per servei:

- 4 m³ per a residus no Sandach.
- 1 m³ per a residus Sandach, no acumulable a l'anterior.

- En cas que un vaixell entregue una quantitat excepcional de les deixalles que figuren a l'annex V del Conveni Marpol, en particular de deixalles operacionals, que supere la capacitat màxima específica d'emmagatzemament indicada a l'imprés de notificació prèvia per al lliurament de deixalles, este excés no quedarà emparat per la tarifa fixa abonada pel vaixell a l'APV, i serà facturat pel prestador directament al vaixell, a fi d'aconseguir que els costos relatius a la recepció de la quantitat excepcional de deixalles esmentada no suposen una càrrega desproporcionada per al sistema de recuperació de costos d'un port. Açò mateix pot ocórrer quan la capacitat específica d'emmagatzemament declarada resulte excessiva o desproporcionada.
- Així mateix, s'entendrà una quantitat excessiva, que suposa una càrrega desproporcionada per al sistema de recuperació de costos del port, aquells residus perillosos que s'entreguen per damunt de les quantitats assenyalades en el quadre inferior i tampoc no resultaran emparats per la tarifa fixa abonada pel vaixell a l'APV. Quan el vaixell desitge lliurar quantitats superiors a les del quadre, ho haurà d'advertir prèviament al prestador del servei, i acceptar les tarifes que este li plantege per la recepció dels residus perillosos.

DEIXALLES	LLINDAR (m3)
Bateries seques	0,05
Piles	0,01



Llums i bombetes utilitzades, fluorescents i compactes	0,1
Embalatges i envasos buits contaminats per químics	1
Bidons d'oli buits	1
Bidons i llandes de pintura buides	1
Pintures i vernissos (líquid)	0,1
Medicines i residus hospitalaris	0,25
Filtres d'oli	0,1
Draps contaminats	0,25
Absorbents contaminats per substàncies nocives	0,25
Residus electrònics	0,5
Tòner	0,1

Esta taula de llindars màxims podrà ser objecte d'actualització després de l'entrada en vigor del sistema tarifari resultant de l'aplicació del Reial decret 128/2022, de 15 de febrer.

6. Procediments per a assenyalar suposades deficiències de les instal·lacions portuàries receptores

En cas d'observar-se per l'usuari alguna incidència en les instal·lacions receptores, estes seran registrades per l'usuari del servei o el seu representant, mitjançant el formulari MEPC.1/Circ.469/Rev.2 refosa en MEPC.1/Circ.834/Rev.1 de notificació de deficiències que s'inclou com a annex de la present Guia d'Usuari, i serà remés a l'Autoritat Portuària, a través dels seus mitjans de contacte:

Direcció: Av. Moll del Túria s/n, 46024 València

Telèfon: 963 939 500

Web: www.valenciaport.com

Seu electrònica: www.valenciaportse.gob.es

Correu electrònic per a l'aplicació del Pla: sportuarios@valenciaport.com



ANNEX:

**FORMULARI PER A NOTIFICAR SUPOSADES DEFICIÈNCIES DE LES
INSTAL·LACIONS PORTUÀRIES DE RECEPCIÓ**

MEPC.1/Circ.469/Rev.2

Refosa en MEPC.1/Circ.834/Rev.1

1 de març de 2018



IMO

FORMULARI PER A NOTIFICAR SUPOSEDES DEFICIÈNCIES DE LES INSTAL·LACIONS PORTUÀRIES DE RECEPCIÓ¹

El capità d'un vaixell que s'enfronte a dificultats per a descarregar deixalles en instal·lacions de recepció hauria de presentar la informació que es demana més a baix, acompanyada de qualsevol document justificatiu, a l'Administració de l'Estat d'abanderament i, de ser possible, a les autoritats competents de l'Estat rector del port. L'Estat d'abanderament comunicarà l'esdeveniment a l'Estat rector del port. L'Estat rector del port hauria d'examinar l'informe i respondre oportunament informant dels resultats de la seua investigació a l'OMI i l'Estat d'abanderament que fa la notificació.

1 DETALLS DEL VAIXELL

- 1.1 Nom del vaixell: _____
- 1.2 Propietari o armador: _____
- 1.3 Número o lletres distintius: _____
- 1.4 Número IMO² : _____
- 1.5 Arqueig brut: _____
- 1.6 Port de matrícula: _____
- 1.7 Estat d'abanderament³: _____
- 1.8 Tipus de vaixell:
- Petrolier Vaixell tanc químic Graneler
- Un altre vaixell de càrrega Vaixell de passatge
- Un altre (especificar) _____

2 DETALLS DEL PORT

- 2.1 País: _____
- 2.2 Nom del port o de la zona: _____
- 2.3 Nom de la localitat/terminal: _____
(per exemple, atracada/terminal/pantalà)
- 2.4 Nom de la companyia encarregada de la instal·lació de recepció (si és procedent): _____
- 2.5 Tipus d'operació portuària:
- Port de descàrrega Port de càrrega Drassana
- Altres (especificar) _____
- 2.6 Data d'arribada: ___/___/___ (dd/mm/aaaa)
- 2.7 Data de l'esdeveniment: ___/___/___ (dd/mm/aaaa)
- 2.8 Data d'eixida: ___/___/___ (dd/mm/aaaa)

¹ El present formulari va ser aprovat pel MEPC 53.

² De conformitat amb el sistema d'assignació d'un número de l'OMI als vaixells per a la seua identificació, adoptat per l'Organització mitjançant la resolució A.1117(30) de l'Assemblea.

³ El nom de l'Estat el pavelló del qual té dret a enarborar el vaixell.



3 DEFICIÈNCIES DE LES INSTAL·LACIONS

3.1 Tipus i quantitat de deixalles/residus per als quals va ser deficient la instal·lació portuària de recepció i naturalesa dels problemes a què es va fer front.

Tipus de deixalles/residus	Quantitat per a descàrrega (m ³)	Quantitat no acceptada (m ³)	Problemes experimentats Assenyalar els problemes experimentats amb una o algunes d'estes lletres, segons siga procedent. A No hi ha instal·lacions disponibles B Demora indeguda C L'ús de la instal·lació no va ser viable D Lloc inconvenient E El vaixell va haver de canviar d'atracador, la qual cosa va ocasionar demores i costos addicionals F Tarifes excessives per l'ús de les instal·lacions G Altres (indicar al paràgraf 3.2)
Deixalles relacionades amb l'annex I del Conveni Marpol			
Aigües de sentina			
Residus oliosos (fangs)			
Aigües olioses procedents del rentat de tancs (residus)			
Aigua de llast bruta			
Depòsits i fangs procedents de la neteja de tancs			
Altres (especificar.....)			
Deixalles relacionades amb l'annex II del Conveni Marpol Categoria de residu de substància nociva líquida ¹ /barreja d'aigua per a descàrrega a la instal·lació de recepció procedent del rentat de tancs:			
Substància de categoria X			
Substància de categoria Y			
Substància de categoria Z			

¹ Indique's en el paràgraf 3.2 el nom d'expedició correcte de la substància nociva líquida en qüestió i si la substància esmentada està classificada com "a punt de solidificar-se" o "de viscositat elevada", de conformitat amb la regla 1, paràgrafs 15.1 i 17.1, respectivament, de l'annex II del Conveni Marpol.

Tipus de deixalles/residus	Quantitat per a descàrrega (m ³)	Quantitat <u>no</u> acceptada (m ³)	Problemes experimentats Assenyalar els problemes experimentats amb una o algunes d'estes lletres, segons siga procedent. A No hi ha instal·lacions disponibles B Demora indeguda C L'ús de la instal·lació no va ser viable D Lloc inconvenient E El vaixell va haver de canviar d'atracador, la qual cosa va ocasionar demores i costos addicionals F Tarifes excessives per l'ús de les instal·lacions G Altres (indicar al paràgraf 3.2)
Deixalles relacionades amb l'annex IV del Conveni Marpol Aigües brutes			
Deixalles relacionades amb l'annex V del Conveni Marpol			
A. Plàstics			
B. Deixalles d'aliments			
C. Deixalles domèstics			
D. Oli de cuina			
E. Cendres de l'incinerador			
F. Deixalles operacionals			
G. Cadàvers d'animals			
H. Arts de pesca			
I. Deixalles electrònics			
J. Residus de càrrega (no perjudicials per al medi marí) ²			
K. Residus de càrrega (perjudicials per al medi marí) ⁵			
Deixalles relacionades amb l'annex VI del Conveni Marpol			
Substàncies que esgoten la capa d'ozó i equip que continga eixes substàncies			
Residus de la neteja dels gasos d'escapament			

3.2 Informació addicional sobre els problemes assenyalats més amunt.

² Indicar el nom d'expedició correcte de la càrrega seca.



3.3 Va plantejar estos problemes o li'ls va notificar a la instal·lació portuària de recepció?

Sí No

En cas afirmatiu, especificar a qui

En cas afirmatiu, com va respondre la instal·lació portuària de recepció davant de les seues preocupacions?

3.4 Va notificar prèviament (d'acord amb la reglamentació portuària pertinent) les necessitats del vaixell quant a instal·lacions de recepció?

Sí No No és procedent

En cas afirmatiu, li va ser confirmada la disponibilitat de les instal·lacions portuàries de recepció a la seua arribada?

Sí No

4 ALTRES OBSERVACIONS

Firma del capità

Data: __/__/____ (dd/mm/aaaa)

